

## 1892 - Sorts da fein a pastg

La necessitad da far diever da mintga runtga, dalla quala ins saveva gudignar empauet fein, sfurzava il pur dad ir a fenar el cuolm. Ils cuolms fuvan pil solit sur ils mises, suls uauls, sur las pastiras da casa e d'alps. Ei mavan a far fein a pastg naven dils 20 d'uoost entochen suenter la naschientscha da Nossadunna (8 da settember). Avon ch'ir el cuolm, stuevan ils purs s'interessar e cumprar las sorts. Quellas vegnevan ingantadas.

La suprastonza dalla vischnaunca da Tujetsch fixava ina radunonza, che decideva cura schar segar el cuolm ault. Silsuenter vegneva igl ingant publicaus sin tabla nera. Quel haveva liug la secunda ni la tiarza dumengia d'uoost a Camischolas. Ei vegneva vendiu leu sorts da cuolm ault e bass. Quel che pagava il bia, survegneva la sort. Certas sorts fuvan tschercadas vieti, aschia ch'il prezi muntava entochen 100 francs. In secund ingant suandava la proxima dumengia ed il tierz e davos a Rueras. Il document cheusut en fuorma d'in carnet blau, cunteneva tut las sorts da fein a pastg terminadas, mintgina cun siu num e schazetg minimal.

### Sorts da fein a pastg

Carnet blau da scola, en biala scartira, mo pupi e carnet maltrit. Las empremas paginas tochen 13 mo per part existentas en fegls libers dil carnet.

Tenor conclus dalla cumissiun da spargn digl atun 1891 ein las pastiras **Cuolm Bass** e **Cuolm Ault** vegnidas stagiadas ora la primavera 1892 dils signurs Tumasch Curschellas, Vigeli Deragisch, Placi Giacumet, Gion Antoni Schmed, Gion Paul Berther, genau Tumasch Berther, genau Cristian Muggli, stalter Fidel Venzin, Vigeli Peder, stalter Lezi Giacumet e Luis Hendry sco cheu suenter suonda. Las determinaziuns u tiarms ein mintgamai da verificar.

Tuttas pastiras da vender ein pia purtadas en quest cudischet cun metter vitier ina approximativa schazegiada.

**Rueras**, ils 10 d'uoost 1892

Anselm Capeder

1. genau

### Surrein e Cavorgia

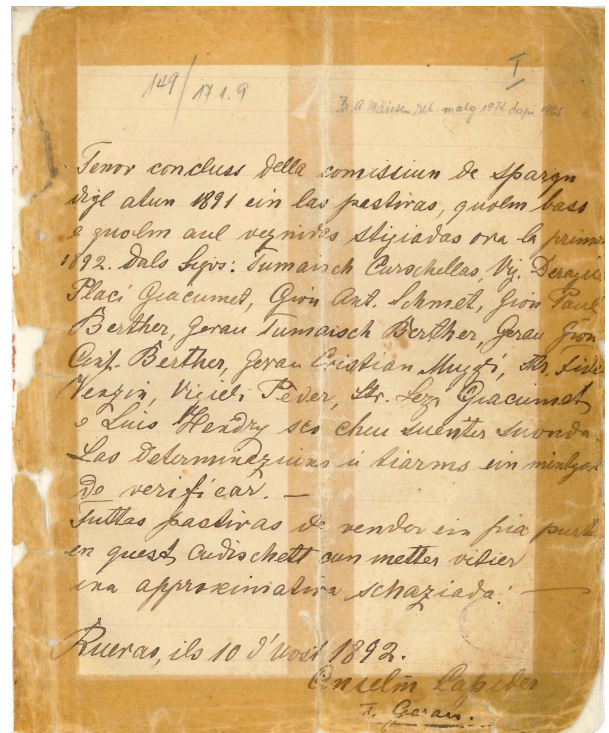
Sorts dadas ora als paupers ein

1. Val Tortas
2. Paliu dil Muratsch
3. Palas quadras
4. Plat dils Diaulis
5. Plaun dils Diaulis sut il trutg
6. Plaun Val Stretga cullas valettas
7. La Cungieria
8. Il Bastus dils Diaulis (cun rispli)

### Cuolm Bass

a Surrein

1. Il **Sutseivs** fatg duas sorts e spartiu cun tiarms sco giudem la seiv taglia via. La sort giudem ha aunc il **Prau Nausch** vitier. 4 frs.
2. **Surseivs** sort ensi. Quellas duas han da vegnir segadas mo ina per onn. 5 frs.



3. Il **Stavel dil Tgom**, fatg treis sorts. La sort dil stavel entuorn tegia, che va giu ina cua tier il **Stavel veder dil Giacumet**. 8 frs.
4. Enasi sur il stavel en quella canal oragiu sut quei sulom. 5 frs.
5. La sort oragiu sut la crusch permiez il crest oragiu. 10 frs.
6. **Tegia Nauscha** fatg duas sorts. La dadora nr. 6 tochen ora tier quei sulom e va tochen giu ella canal da **Grep Ault**. 7 frs.
7. La dadens (nr. 7) da **Tegia Nauscha** spartida cun tiarms permiez giu. Ensi schar segar aschi lunsch sco ins vul. 6 frs.
8. Il **Plaun da Bos**, fatg duas sorts. La vedra va tochen giu ella **Canal** ed ei spartida cun tiarms dalla dadens. 6 frs.
9. La dadens da **Plaun da Bos** da sum enasi. 6 frs.
10. La **Paliu da Palits** tochen si tier la via ch'ei han tratg oragiu draussa encunter il crest. 8 frs.
11. Las **Palas dil Tgom** tochen si tier pastg da biestg ed ora sil crest tier las valettas dils paupers. 6 frs.
12. La **Fava Piertg a Pardatsch**, fatg duas sorts. Dadens la **Val Blaua** tochen en sco il dutg dalla **Val da Stavelsecs** va giu ed ensi in tiarm. (*cun rispli e strihau*: I. **Fava Piertg** dado il prau; II. **Fava Piertg** dado e su il prau). 4 frs.
13. Sut il **Prau dils Berthers** anen ed anora sco il mir taglia giu. 3 frs.
14. La paliu dil **Plaun dallas Cavorgias** fatg duas sorts. La penda odem spartida cun tiarms. 4 frs.
15. L'otra buccada dadens cun quella orasi la val. 4 frs.

#### a Cavorgia

1. La paliu dalla **Paliu Crap** fatg duas sorts. La dadens il crap cun tiarms dadora si e giu tochen enta tier la seiv. 5 frs.
2. La paliu ora giu sut il crap. (*cun rispli*: Dador il crap e va sul prau oragiu.) Quella ei pintga ed ins sa metter ensemen cun quella sisura. 3 frs.
3. La paliu sura e sut en ed ora 5 frs.
4. La paliu dadens il **Busch**. 7 frs.
5. La paliu dil **Plaun dil Fecler**. Quellas palius dueien vegnir vendidas mo duas per onn. 10 frs.
6. Las palas dil **Cuolm Cavorgia**, treis sorts.
  - a) La val oragiu dem tochen en sil crest spartida cun tiarms 5 frs.
  7. b) Quella permiez giu. 8 frs.
  8. c) La tiarza entadem 7 frs.
9. Il **Plaun dalla Tschaffuna** fatg treis sorts.
  - a) L'emprema va tochen giu tier las **Ruinas** cun tiarms entuorn entuorn. 8 frs.
10. b) La secunda permiez en ed ora. 8 frs.
11. c) La tiarza sisum tochen si tier la spunda sut il fecler. (Quellas treis sorts buca vender pli che ina per onn e mai sut la schazegiada.) 7 frs.
12. **Davos Stavel** sur ils **Cugns**. 4 frs.
13. Dador il **Grep dil Tschess**, il **Bastu** numnau. 4 frs.
14. Dadens **Grep dil Tschess** las vals da **Plaun Schlaus**. 6 frs.

#### Cuolm Ault

1. La **Puzza Pintga** 3 frs.
2. La **Val dil Drunaun**, quei plat oragiusut. 5 frs.

*Cun rispli nudau pli tard:*

Paliu da **Pardatsch da Vaccas**

Paliu dils **Falluns Pardatsch**

Paliu dadens **Pardatsch da Stiarls**

*Maunca pliras paginas, tenor il register alla fin ein quei las suandontas sorts per Tschamut e Selva: Il Glingla Oradem, Glingla dalla Val, igl Ault dil Glingla, la Val Pedra Buna, Schemas Seccas Dadora Schemas Seccas Dadens, las palius en Surpalits, il Péz Liung, la Riva Oradem*

9. **La Riva oradem**  
..... crusch ed in dad 1 ed in da 2 da mintga maun per enzenna da cantun, da leu naven agradsi nua ch'igl ei d'anflar cruschs sin greps ni plattas en tschun loghens, sisu ei dau mo sco la **Auta** taglia en. 20 frs.
10. **La Riva dalla Fontauna**  
Dadora si ei d'anflar cruschs tagliadas sin greps ni ferms craps en tschun loghens. La crusch sil cantun dador giudem ei sin in crest cun ina crusch ed in dad 1 e da 2 da mintga maun la crusch e vegn leu agrad en tier il dutg, dadens si sco il dutg, cala aber il dutg sche va la sort entraviers enasi nua ch'ins anfla cruschs en plattas e craps en tschun loghens. Sisura ei dau sco la **Auta** dat en. 20 frs.
11. **La Riva dadens la Fontauna**  
Dadora sper il dutg si naven dil dutg priu giu e sbassa entraviers enasi, nua ch'ins anfla tschun cruschs tagliadas ora sin plattas ni greps, sut la sort en naven dil dutg agrad en nua ch'ei stat duas cruschs sin plattas, pli sil cantun giu in fop tagliau ora sin ina platta ina crusch cun 1 e 2 da mintga maun quella e survescha per cantun, da leu agradsi ei d'anflar nov cruschs tagliadas ora sin craps, sisu dau mo sco la **Auta** taglia en ed ora. 25 frs.
12. **La Riva, la quarta**  
Dadora stauscha encunter la sura ed ei d'anflar nov cruschs sin craps, che filan agradsi; el cantun dado eis ei sin ina platta giusum in fop ina crusch cullas cefras 1 e 2 sper la crusch, da leu e sut en ein d'anflar duas cruschs sin craps e sil cantun dadens ei ina crusch sin in grond crap cun 1 e 2 speras per enzenna da cantun, da quel naven entraviers enasi tochen sisum eis ei d'anflar nov cruschs, sisu ei dau sco sisum la **Auta**. 25 frs.
13. **La Riva entadem**  
Quella entscheiva el cantun dado sco la dado finescha, ella ladezia fatg ina crusch sin in crap empau da grond cun 1 e 2 speras; va da leu ensi entraviers enasi ed ei d'anflar nov cruschs sin craps ni plattas, sut la sort en tila entraviers fetg e sul rieven da **Plaun da Pegns** enasi tochen ch'ins anfla in crap cun ina crusch ed in da 5 dasperas ed en quella lingia anfl'ins quater cruschs sin plattas e lu va ei agradsi tochen sisum igl ault ed ei d'anflar quater cruschs sin craps; sisurora ei dau mo sco sisum igl ault. 20 frs.
14. **Il Cuflegl Amiez**  
Endadens el cantun ina crusch sin ina gronda platta che cunfina enasi encunter il spitg che stat denter las duas vals liungas, sut ora naven da sura numnada crusch cun in 1 speras ed ei aunc d'anflar quater cruschs sin grondas plattas, la davosa ei sut il tscheinghel e sparta da quel. 10 frs.
15. **Il Cuflegl dalla Fontauna**  
Dadens sco il tscheinghel dat giu ed empau pli engiu che l'otra sort ei fatg sin ina platta ina crusch cun in da 2 speras. Da leu anen, anzi entraviers enasi, eis ei d'anflar treis cruschs sin plattas e quella el cantun ha in da 2 sper la crusch. Dadaora si schau ira entraviers enasi encunter in grep che stat dadens la fontauna, nua ch'igl ei fatg si ina crusch. 10 frs.
16. **Las Surpaluttas**  
naven dil pastg da vaccas sut e sura. 2 frs.
17. **Las Nurschallas Pintgas** 2 frs.
18. En Val Val da vart da **Tgombras** 3 frs.
19. En Val da vart **Sutseivs**
20. La Val **Curnera** 20 frs.
21. Ils **Vanauls** tochen giusum il **Dartguir dalla Pala** odem en ed ora. 5 frs.

22. La **Val Ruinatsch** da vart dadens 5 frs.  
 23. Las **Valettas da Stavelets** giu sco in grep ch'ei ora sper la val da **Grep da Slaz**. 2 frs.

### Cuolms Aults

1. **Val Val** dil maun dalla **Puzza** 15 frs.  
 2. Il **Schlussaduir** da **Val** 5 frs.  
 3. Il cuolm ault sil maun da **Tgombras** il **Baun Plaunca da Mesiras** e quei che cumporta pli anen tier quel vitier 4 frs.  
 4. Il **Denterdutgs** 4 frs.  
 5. Ils **Bauns Tuma** 2 frs.  
 6. La **Plaunca da Vadials** 2 frs.

### Rueras

Als paupers ei dau ora ni reservau sequentas pastiras:

1. Ils **Tschainghels Aults** e **Val Dadens**  
 2. **Rufna da Tschuppina**  
 3. **Cugn dil Genin**  
 4. **Pala** dadens quella dil pegn dalla **Pulanera** e **Bletschs**  
 5. **Pala dil Pegn** e **Sur Plattas**  
 (*cun rispli*) **Cugn la Tscheppa – Plaun Miez**

### Cuolm Bass

1. Ils **Tschainghels Dadens** 10 frs.  
 2. Ils **Tschainghels Dadora** tiarms sco mess pli baul 15 frs.  
 3. Il **Baun** dils **Tschainghels dil Dètg Sut** sco adina segau 2 frs.  
 4. Il **Baun** dils **Tschainghels dil Dètg Sura** cul plat giusut encunter pastira da biestga nua ch'ei vegn fatg giu il fein ei fatg en dus plattius duas cruschs. 2 frs.  
 5. La **Val Plaunca Liunga** ei fatg giudem en il grep da maun dadens ina crusch encunter la pastira. 4 frs.  
 6. Las **Vals Camutsch** sco adina segau. 4 frs.  
 7. **Crest Pignel**. Cheu ei fatg ina crusch en in plattiu grad enagiusut il pigniel ch'ei sil fil, da leu va ei suenter il trutg. 2 frs.  
 8. La **Pala dil Pegn** sco adina paupers 4 frs.  
 9. L'otra **Pala** dadens paupers  
 10. La **Pala Verda** cul parlet 7 frs.  
 11. La **Pala dallas Fontaunas** 3 frs.  
 12. La **Pala enasisum** 2 frs.  
 13. La **Val Pintga** dallas caglias 4 frs.  
 14. La **Val Gronda** dallas caglias, ei fatg en ina crusch el crap gries simiez pil cass ch'ins vuless far la sort en duas parts. 15 frs.  
 (*cun rispli*: **Pala dil Caduff** denter quella sura e quella sut fuss 3 frs.)  
 15. Las **Palas dil Litz** ei ina crusch el crap gries sisum encunter pastg da biestg 3 frs.  
 16. Ils **Plattius da Val Giuv**. Sisum entatier **Val Aulta** ei ina crusch sin in crap plat, ina pli anora en in grep, da leu anoragiu puspei en in grep, che ha la fatschada anoragiu ed osum en in pign grep, che ha la fatschada engiu. 5 frs.  
 17. Ils **Neidis**, sco adina segau 4 frs.  
 18. La **Pala Biala** sco adina 8 frs.  
 19. La **Pala Mala** sur il trutg 7 frs.  
 20. La **Val Mala** sut il trutg 7 frs.  
 21. Il **Crest Tgetschen** dador **Val Mala** 3 frs.  
 22. Il **Dartgui** dadora 6 frs.  
 23. La **Sort dil Plat** en tier **Val Mala** (nr. 1 dil **Plat**). Ina crusch giudem silla platta dalla furnascha cun ina ruosna speras (ch'ei mintgamai sisum e 25 frs.

giudem il segn da spartida encunter la confinonta sort), da leu quasi en grada lingia aunc treis cruschs sin crappa, ch'ei uliva cul tratsch, quel sisum ina crusch cun puncts che sparta sco giudem.

24. L'autra sort dadora (nr. 2 dil **Plat**) quater cruschs dadens giu e quater dadora giu; spartiu da l'autra sort sisum e giudem sco indicau, sisu encunter pastg da biestg in tierm cun ina crusch. 22 frs.
25. L'autra dado (nr. 3 dil **Plat**). Va ora encunter quella valetta dadens ils grugns, era quater tiarms crappa stabla cun cruschs, quel giudem odem ei il trutg. 20 frs.
26. La **Sort dils Grugns** da maun dadens dalla valetta tochen ora amiez ils grugns sisum. Sil grep grond da maun dadens ei ina crusch, da leu engiu ina crusch sin in crap grond da péz, giudem ina crusch sin ina gronda platta nera, sisum sin platta ina crusch, che cunfina ensi. Dadens giu ils tiarms da nr. 25. 15 frs.
27. La **Sort dils Grugns** da maun dadora. Sisum encunter la pastira ina crusch en in crap uliv cul tratsch. Pauc giusut strusch ora ella val sin in grond grep ina crusch, da leu engiu amiez la val ina sin in crap stabel ed ina crusch giudem cun ruosna speras enagiu sut, dadens il pultaun, suten ina crusch sin ina gronda platta tochen en tier la spartida da l'autra sort. 15 frs.
28. La **Val da Siarps** dadens **Val Mala** 2 frs.
29. Il **Baun Tschinglatsch** 8 frs.
30. La **Forsch** 5 frs.
31. La **Tgauma Dadora** 4 frs.
32. Il **Baun sut il Draus** 5 frs.
33. Il **Crest Tgetschen** 3 frs.
34. Las duas **Valettas** sut **Puzza Pintga** 4 frs.
35. La **Puzza Pintga** 12 frs.
36. Il **Cugn Plaunca Liunga** 3 frs.
37. La **Plaunca Secca** en **Val** culs **Neidis Val**. – Cheu ei mess treis tiarms. Ina crusch el grep dadens la plaunca en in plattiu, amiez la plaunca ina crusch en in plattiu ed odem enasisur la fontauna ina crusch era en in plattiu. 5 frs.

### **Cuolm Ault**

1. Il **Cuolm Ault** ella **Val Mila** encunter **Culmatsch** 4 frs.
2. Il **Cuolm Ault** da **Val Aulta** 4 frs.
3. Il **Cuolm Ault** da maun dalla **Puzza** 6 frs.
4. La **Tgauma** dadens 5 frs.

### **Camischolas**

Stagiau denter l'aua da **Strem** e l'aua da **Val Mila**.

Als paupers ei dau ora ni reservau sequentas pastiras:

1. **Palas Grep Tgietschen**
2. **Paliu a Palits Sura**
3. **Tschainghels Aults** e **Pala dallas Caglias**
4. **Val Macorta** e **Ruinas**

### **Cuolms Aults**

1. Dador il **Ritzli**, las plauncas 1 fr.
2. Ils **Plattius** sco adina segau 5 frs.
3. Ils **Dutgs** era sco adina 2 frs.

### **Cuolms Bass**

1. **Fontanatschas Dadens**  
Davart da **Strem** fatg ina crusch en in crap empau da gries el trutg, ch'ins vegn ora da **Strem** ensi ed engiu sco adina segau, damaun dado ei ualti sisum 23 frs.

- dador in dutg sin in crest en in grep fatg en ina crusch, empau pli engiu en in auter grep ina crusch, sut il trutg ina crusch sin in crap agradi, giu la **Puzza** sur ils plats meidia ina crusch en in plattiu dadens il dutg, giusum la greppa en en grep massiv ina crusch grad dadens il dutg, - dil reminent duei il dutg sparter quellas duas sorts. – Quella sort duei haver il dretg d’in plaz meidia oragiu sut la greppa.
2. **Fantanatschas dadora**  
Anen encunter la sura, ed igl auter sco adina segau, in plat meidia sut la greppa auda a quellas dadens. 25 frs.
  3. Il **Crest Ner** denter **Fantanatschas** e **Tschinglatsch** sco adina segau 3 frs.
  4. Il **Tschinglatsch** sco adina segau, resalvond giudem fatg en duas cruschs en greppa massiva, ina empau pli anen e l’altra empau pli anora. 10 frs.
  5. La **Rusnetta** sco adina segau 2 frs.
  6. **Val dils Calusters** e dadens **Grep Ault**, sco adina segau; resalvond giudem en ed ora, entadem ina crusch en in grep sur il trutg, amiez ina crusch en in crap, oragiu ed ora, entadem ina crusch en in grep. 5 frs.
  7. **Val Fistatg**, sut en ed ora ina crusch dadens ed ina dadora en greppa massiva, ensi sco adina segau. 5 frs.
  8. **Val Miez**, sut en ed ora da mintga maun ina crusch en greppa massiva. 5 frs.
  9. **Val da Plaunca Liunga** cul **Crest dalla Pala Nauscha**; il crest sco adina segau, la val ei fatg ina crusch sin in grep damaun dadens da **Plaunca Liunga**, si suren encunter la **Sort dils Fops** dil **Pegn dil Tgapi** ei fatg ina crusch en in crap empau da grond. 12 frs.
  10. **Crest igl Uaul Siaras**  
Pastg da cauras sut en ed ora, entadem ina crusch sin in grep, empau pli anoragiu ina crusch en in grep massiv, pli anora ina crusch en ina platta el tratsch, odem mess en in tierm agradi ora giudem **Las Ruinas**, da leu naven fil ei digl ur si e sparta quella cun **Val Gronda** cun in auter tierm sil crest dil cantun da **Val Gronda**, quel ha si ina crusch, sisum quella sort ei in puschel tschaffuna e sur quella ei in tierm mess en e fatg si ina crusch, dil reminent vegn ella segada en fuorma da triangel sco adina. 10 frs.
  11. **Val Gronda**  
Dad in maun cunfina ella cun las duas sorts grad avon. Da l’auter maun encunter **Val Pintga**, sut quella el cantun da **Val Gronda** sin in crest mess en in tierm cun ina crusch, sisura empau pli ensi denter **Val Pintga** e **Val Gronda** en in fop in tierm maneivel d’in tschaffun, quel sparta las duas vals empau pli ensi sper ina caglia ina crusch en in crap empau da bein el tratsch. Suren ina crusch en in crap empau da grond, quel survescha per treis tiarms – **Val da Plaunca Liunga** – **Val Gronda** e la **Sort dils Fops** encunter **Plaunca Liunga**, amiez la val ina crusch sin in auter crap, entadem ina crusch sin in crap pli pign. 18 frs.
  12. **Val Pintga** cunfina d’in maun encunter **Val Gronda**, da l’auter maun giudem ina crusch en in crap amiez la val, simiez la val ina crusch en ina platta uliva cul tratsch, sisuren en in crap rodond buca grad grond ina crusch cun in „schreg“ agrad giu. Sigl ur sisum ina crusch sin in crapet stabel, che sparta nr. 12 e 13. 13 frs.
  13. **Sort dil Venzin**, d’in maun encunter la sura, da l’auter maun encunter igl uaul, ei fatg ina crusch en in crap cun in steh, sut via, quel sparta quella sort cun **Pala Pintga**. Empau pli ensi enagiusut ils **Fops** ei sin in crap empau da grond fatg ina crusch cun dus strehs – engiu van quellas treis sorts cheu sura sco adina segau ed ensi tochen sigl ur encunter la **Sort dils Fops**. 20 frs.
  14. **Paliu da Palits** sura cun otg cruschs sin crappa stabla entuorn entuorn. (Quella laschada als paupers ad interim.) 8 frs.
  15. La **Sort dils Fops** encunter **Londadusa**. Giusut enagiu sut il **Fop** ei fatg ina crusch en in crap empau da grond cun in steh, che fila oragiu ed ora, entadem ina crusch en in grep. 12 frs.

encunter in auter crap giusum el tratsch cun ina crusch ed in streh sut en ed ora – ed in auter streh che sparta quella sort cun **Pala Pintga** e fila enasi encunter in crap quader grond ch’ei fatg ina crusch, sisum en ina platta el tratsch ina crusch cun in streh si e giu ed in streh surora, odem en in plattiu ei fatg ina crusch; dadora giu ei fatg en empau in ord l’auter en dus craps buca grad gronds el tratsch en mintgin ina crusch, giudem ei aunc fatg ina crusch cun in streh sut en ed ora en in crapet el tratsch.

16. **Sort dils Fops** encunter **Plaunca Liunga** ei fatg sin quater craps ina crusch per crap giusut ed encunter **Strem**, suren ed ora va ella si encunter nr. 18 e 19 – encunter **Londadusa** cunfina ella cun nr. 15. 10 frs.
17. **Sort dils Bots**  
Oragiu dem el cantun en in crap empau da grond tgietschen ina crusch, empau pli ensi sin in crest sin ina platta el tratsch ina crusch cun in streh, che fila si encunter il tierm da cantun, quel ei sut il crap gries dalla **Sort dil Pultaun**, sin in crap el tratsch fatg ina crusch, damaun dadens el cantun ei fatg ina crusch sin in crap el tratsch empau da grond, dapli in streh sur en ed ora, che sparta la **Sort dils Bots** cun quella dil **Gamboni**, empau pli engiu ina crusch sin in crap empau da tgietschen, pli engiu el cantun giudem dalla **Sort dils Neidis** ina crusch sin in crap el tratsch buca grad grond cun in streh si e giu, che sparta la **Sort dils Bots** cun quella dils **Neidis**, - giudem la **Sort dils Bots** sin ina platta ina crusch cun in streh si e giu ed in auter streh sut en ed ora. 7 frs.
18. **Sort dil Gamboni**  
Sin il crap gries fatg si ina crusch cun in streh si e giu, dapli ei fatg si crusch sin crappa stabla entuorn l’entira sort. 10 frs.
19. **Sort dil Pultaun** cunfina culla sura, ei numnadamein terminau cun cruschs sin crappa stabla l’entira sort. 10 frs.
20. Ils dus **Plats** sur la **Sort dil Pultaun** e terminau entuorn l’entira sort. (*cun colur*: Cun quella sort sa era vegnir dau quei plat orasi sura, era stagiaus e (numnaus **Stavel dil Gion**) crusch odem e sisum il plat era. 7 frs.)
21. **Sort sur il Tschinglatsch** encunter **Caschlè** sco adina segau, quella ei spartida da l’altra cun ina crusch sin ina platta gronda amiez la gonda. 7 frs.
22. **Sort sur il Tschinglatsch** encunter **Strem** sco adina segau. 8 frs.
23. **Sort dils Neidis**  
Sut en ed ora sco adina segau. Dadora encunter **Sort dils Bots**. Sura encunter **Sort dil Gamboni** in toc – entadem fatg si ina crusch sin in crap plat. 10 frs.
24. Ils **Plats** sur il **Run**, cun quella cua che va sur **Val Macorta** orasi. – Anora va ell’ora entochen tier il tierm dalla **Sort dils Neidis** – sura ei fatg ina crusch en in platun en quella bostga ualti oradem, pli anen en in auter crap grond fatg ina crusch – enagiu en quella canal ei fatg ina crusch sin in crap ed enagiu sum fatg ina crusch en in grep. 8 frs.
25. Sort che va tras il foss sur **Grep Tgietschen**. – Entadem quella sur la canal sut il foss fatg si ina crusch sin in crap cun treis strehs, in ensi, ils auters en ed ora, sut en ed ora va ella da quei ur ora. – Dadens va ella si encunter in crap rodond el tratsch, che ha si ina crusch, pli ensi en ina canal sin ina platta ei fatg si ina crusch, sisum encunter il **Crest da Greppa** ei fatg ina crusch en quella cun in streh anoragiu ed in agradgiu, suenter la spunda oragiu els trutgs ei fatg ina crusch en in crap plat, da leu va ei suenter la canal oragiu, sut il foss sur in pultaun ina crusch sin in crap empau da grond cun in streh, che fila surenasi ed in che fila agradgiu, giudem sin igl ur ina crusch sin in grep. 10 frs.
26. Ina sort grad dadens la sura, enagiu va ella sco la sura, enamiez da maun sut ei fatg ina crusch sin in crapet stabel sur il foss, en el cantun entadem en il grep grad sut il plaz meidia ina crusch cun in streh, che sparta quella cun ina 12 frs.

autra sort, che va en tier la **Val Mila** e dus strehs sut en ed ora. Ensi va quella tochen si tier la greppa.

27. Ina autra sort grad dadens, che va en encunter la **Val Mila**, anora encunter la sura, ch'ei terminada giudem e sisum sut terminada, anen la **Val Mila** – sura la greppa. 9 frs.
28. Ina sort sut las duas sura da nr. 25 e 26 che va ora tier **Grep Tgietschen**, dadens en la platta ina crusch sin ina platta cun in streh che sparta cun nr. 29, - giu sper il plaz meidia sin in'otra platta ina crusch cun in streh che fila si e giu ed in auter che fila sut en ed ora ed in tierz streh che fila anenagiu per sort nr. 29, - pli anora sin in crap stabel gries ina crusch cun in streh che fila en ed ora, - ualti orasum ina crusch sin ina platta el tratsch. 10 frs.
29. Sort dalla **Spunda Biala**, dadora cunfina ella encunter la sura, terminau, sura cunfina ella encunter nr. 27, - dadens **Val Mila**. 12 frs.
30. Sort sur ils trutgs aults da **Foppa Verda**  
Sura cunfina ella encunter nr. 28 e 29. Da mintga maun ei la **Val Mila** e **Londadusa**. – Sut terminau cun treis cruschs sin crappa stabla empau in ord l'auter. 12 frs.
31. **Foppa Verda**  
1. Sort encunter **Val Mila**. Entadem va ella si encunter la sura ni in crap che ha si ina crusch cun dus stehs, in da quels strehs fila anorgiu encunter in auter crap ni platta el tratsch, che ha si ina crusch cun in streh enagiu. Giu amiez dadens la fontauna ei fatg si ina crusch sin in crap gries cun in streh si e giu, empau pli engiu ei fatg ina crusch sin in crap el tratsch, - giudem ei era terminau pressapauc sco adina segau. 20 frs.
32. 2. sort da **Foppa verda** ei terminada cun cruschs sin crappa stabla pressapauc sco adina segau. 20 frs.
33. Sort suenter ils trutgs oragiu, ei terminada sut en ed ora sin crappa stabla cun cruschs sco adina segau, - dadens enasi il medem ni encunter l'otra sura. 18 frs.

## Val Mila

34. **Tschainghels Aults e Pala dallas Caglias**  
Oradem fatg ina crusch en in grep cun in streh agrads ed in auter streh sut enagiu, - damaun dadens fatg ina crusch en in grep dador il pegn cun in streh en ed ora. Quella dau als paupers. 4 frs.

Las autras palas ni plauncas ella **Val Mila** sco ellas senumnan ein sut en ed ora terminadas cun cruschs en greppa ni crappa stabla tras en ed ora entochen en tier il **Run**, en mintga val cun duas cruschs ina da mintga vart, ni ina crusch amiez la val sin in crap stabel.

Quellas sorts ein:

1. **Pala digl Andriu ni Pala dadens ils Tschainghels**, schada als paupers. 2 frs.
2. **Pala dils Foss** 2 frs.  
(*rispli*: **Plaunca dil Brui**) 2 frs.
3. **Plaunca Marghetta** 2 frs.
4. **Plaunca dalla neiv** 2 frs.
5. **Plaunca Florin** 2 frs.
6. **Plaunca dalla Fontauna** 2 frs.
7. **Ils Bletschs** 2 frs.  
*Cun rispli*: **Pala digl Andriu**

## Londadusa

1. **Palas Grep Tgietschen** (Schadas als paupers) 5 frs.
2. **Val Macorta** (als paupers)
3. **Las Ruinas** (als paupers)
4. **Il Dartguir** (als paupers)
5. **La Scalutta** 5 frs.



- |  |        |
|--|--------|
| 6. La <b>Pala Pintga</b>                                       | 5 frs. |
| 7. Las <b>Palas</b> denter igl uaul dadens e dado (duas sorts) | 4 frs, |
| 8. Il <b>Bastu</b> ( <i>rispli</i> )                           | 3 frs. |
| 9. <b>Pala dil Berther</b> ( <i>rispli</i> )                   | 2 frs. |

### Sedrun e Gonda

Sorts stagiadas ora e reservadas per ils paupers:

1. **Il Dartgui**
2. **La Rusnetta**
3. **Plauncas Camutsch e Baun Plaunca da Siarps**
4. **Tschinglatsch Dadens e Dado**
5. **Dadens il Crap da Cuolm da Vi**
6. **Pala Gronda** enasisum
7. **Palas Panaglia** pastg da cauras
8. Las **Cuas Caschlegl**
9. **Platta Biala** tochen **Palas Quadras**
10. **La Tscheppa**

### Cuolm Bass

1. **Surtschainghels pastg da vaccas**  
Giudem el cantun ina crusch, survescha per sut anen ed ensi, sut en duas cruschs, dadens ina crusch sut il trutg, naven da leu suenter ils grugns orasi ch'ei las treis cruschs, da leusi encunter il crap gries ch'ei la quarta crusch, dadora si la secunda crusch e tiarza crusch sul trutg, va vinavon e sisum ina crusch en ina platta che survescha era per suren entochen il sura crap gries. 15 frs.
2. **Ils Surtschainghels pastg da cauras**  
Oragiu sut ils tschun tiarms dalla sort nr. 1, suren naven dil crap gries fila orasi tier il crap cefra 2 cun crusch, fila vinavon entochen enagiu sut **Grep Tgietschen** ch'ei ina crusch sin in grep, dadens fila anenagiu encunter in grep ch'ei ina crusch ualti giusum encunter la val **Plaunca Lada**.
3. **La sort oragiu sut Grep Tgietschen**  
Giusut il tiarm crusch 2 fila anora encunter in crap gries cun crusch 3 va agrad e si entochen sum ina crusch sin crap che survescha era per suren encunter **Grep Tgietschen**, dil maun dadens il grep ina crusch, naven da quel anenagiu encunter in pign grep cun in crusch dalla vart nr. 2 fila anoragiu encunter crusch 2. 10 frs.
4. **Sort Stavel da Nuorsas Sut**  
Giudem dadora ina crusch en in grep el trutg che va da sum la greppa enasi, fila anorasi encunter il **Grep Tgietschen**, naven da quel anenasi encunter la greppa da **Stavel da Nuorsas Sura**, sut il trutg cefra 4 en in grep. 10 frs.
5. **Ina sort sut la indicada (Grep Tgietschen)**  
Giusut ora surveschan ils tiarms dalla sura numnada, dadora el medem fil entscheiva cun ina crusch sin in crap, fila si encunter in auter crap cun crusch cefra 5, va vinavon ensi entochen il trutg che vegn enasi da **Val Verda**, en in crap ina crusch sut il trutg, entadem sut ils **Grass** en sin in crap ina crusch che survescha era per enagiu tochen **Grep Tgietschen**. 15 frs.
6. **Sort dadens Grep Tgietschen sur Stavel da Nuorsas Sut**  
Entscheiva cul **Grep Tgietschen** e va ensi amiez in crap ina crusch, leu naven tochen si tiel trutg, grad sut ina crusch sin in crap, va digl ur sut ils **Grass** enagiu encunter cefra 6 sin in crap, leu naven tochen sut il trutg da **Stavel da Nuorsas Sura** en in grep cefra 4 che survescha era per sut ora entochen **Grep Tgietschen**. 8 frs.

7. **Val Verda**  
Entadem dadens ils plats meidia ina crusch sin in crap che fila ensi ed anora, va ensi en ina crusch sin in crap gries amiez la sort che fila si tochen il crest dadens la fontauna ch'ei ina crusch sin in crap, che survescha era per surora entochen odem il crest, dado la fontauna sin in crap ina crusch che fila era per engiu, che sparta quella dalla **Crappa Grossa**, giu amiez in crap ei ina crusch giudem cefra 7 sin in crap, sut en amiez ina crusch sin in crap pign. 20 frs.
8. e **La Crappa Grossa** pastg da vaccas
9. Entadem sparta quella da **Val Verda**, mess tiarms en tuts quater cantuns e fatg empermiez – giudem entadem ina crusch cefra 7 ora amiez che sparta ellas cefras 8 + 9 oradem cefra 9+ che fila da sumsi tochen sut il **Fop dil Quinter**, suren fila en il crest da **Val Verda**. 20 frs.
10. **Stavel da Nuorsas Sura**  
Dadorasi quater tiarms, giudem sper il trutg anzi sura sin in pign crap cefra 10, quel sisum fila era surora per l'otra sort dadora ed anen. 20 frs.
11. **Sort dador Stavel da Nuorsas tochen tier ils Grass**  
Giusut sco igl ur da **Stavel da Nuorsas Sut** - dadora cefra 11 sin in crap, fila agrads sur il trutg ina crusch sin in grep, sisum ils grugns ina crusch sin in crap el trutg, che survescha era per la sort sura, ch'ei dada als paupers. 15 frs.
12. **Sort dils Grass Crappa Grossa Dadens**  
Sut entadem cefra 11 sin in crap, va aber tochen giusum igl ur ora miez ina crusch sin in crap el trutg, - odem cefra 12 che sparta la dadora, si amiez sin ina platta pintga ina crusch e va tochen sin ils grugns cun ina crusch en in crap gries e fila era suren, dadens ils tiarms da nr. 11. 15 frs.
13. **Sort sur Fontauna da Val Verda**  
Sut entadem cefra 12 ina crusch sin in crap gries sco il trutg, anoragiu sin il crest da **Val Verda** ch'ei ina crusch sin in crap, fila oragiu sur la fontauna cefra 13 e va tochen ora tier il fistatg, sisum survescha il tierm cefra 16 ed era per surenasi, dadens ils tiarms da nr. 12. 17 frs.
14. **Sort dil Fop dil Quinter**  
Vegn tochen giu tier quella dalla **Crappa Grossa** cun dus tiarms, entadem sper il fistatg ina crusch sin in crap, oradem grad sur il **Fop dil Quinter** ina crusch sin in crap, che fila era ensi, si miez cefra 14 sin in crap, sisum cefra 15 che fila era surenasi cefra 16, ora miez era ina crusch sin in crap, dadens giu il fistatg, giu miez ina crusch sin ina platta. 18 frs.
15. **Sort ora tier la Tscheppa dils Paupers (ils Neidis)**  
Giudem cefra 15, che fila sutenasi e dadora sisum ina crusch sin in crap, sut enamiez ina crusch sin in crap e va enasi tier il crap cefra 16, che sparta l'otra dadens, dadens si amiez ina crusch sin ina platta pintga, pli ensi ina crusch sin in crap grond, sura sco il **Crap da Cuolm da Vi** e quei crap che sparta las duas sorts nr. 15 e 16. 8 frs.
16. **Sort entatier il Crap da Cuom da Vi**  
Dadens il crap cun ina crusch va enagiu tochen giusum ch'ei la secunda crusch sil crap gries, sutoragiu entochen il crap cefra 16. Sura sco'l **Crap da Cuolm da Vi** e quei crap che sparta las duas sorts nr. 15 e 16. 8 frs.
17. **Sort sul Plaun da Vons Sura**
- e Entscheiva giu tier il plaun entadem cefra 17, ch'ei sper il fistatg. Ora amiez
18. cefra 18+ che sparta las sorts, ina crusch sin in crap ualti sisum, oradem ina crusch sil crap gries, dadora igl ur si tochen si tier quella dalla **Crappa Grossa** ch'ei oradem cefra 9+, suren culs medems tiarms dadens tochen il fistatg ina crusch sin in crap ualti sisum. 13 frs. ina
19. **La Pala Nauscha**  
Entscheiva giudem la greppa cun cefra 19, va grad si, sut il trutg ina crusch 4 frs.

sin in grep, leu vinavon enasi tochen tier cefra 1 cun pliras cruschs anoragiu sut en cun pliras cruschs en greppa tochen entatier cefra 20 ch'ei sulla **Gonda da Plaunchetta**.

20. **La Val Plaunchetta ed il Baun**  
 Ei mo giusut tiarms, entscheiva cun cefra 20 en in grep cun aunc duas cruschs en dus greps pli anen. 4 frs.
21. **La Val Plaunca Fadal**  
 Dadens il **Run** sin ina platta cefra 21 che fila si amiez ina crusch, l'otra crusch sil grep dil plaz meidia. 8 frs.
22. **La Val ed ils Bauns Plaunca s. Giachen**  
 Cefra 22 en il grep odem cun aunc pliras cruschs en greppa sutenasi. 10 frs.

### Cuolms Aults

1. **Il Dartgui da Cuolm da Vi** cun ils plats suren 2 frs.
2. **Las Pardatschas Dadens e Dadora**, sco ei adina segau 2 frs.
3. **Ils Aults Fontaunas** sisum tochen dem 6 frs.
4. **La Plaunca Aulta cul Crest da Tschagugliuns** 5 frs.
5. **Il Pastuir digl Albin** cullas palas 3 frs.
6. **Il Calmut** sco ei adina segau 5 frs.

### Val Bugnei e Cungieri e Pala Gronda

Sorts stagiadas ora ni reservadas per ils paupers:

1. **Pala dil Pegn e Pala Miez**
2. **Dartgui sur las Gondas Dado**
3. **Pala dallas Vals Garviuls**

### Cuolm Bass

1. **Las Vals Udatsch** dadora la **Pala dil Grep Nausch**, sil crest ei fatg ina crusch en in crap stabel, fila dil crest si tochen cunfins cun **Plaun Grond**, suten ei marcau en dus greps sil crest cun ina crusch, dadensi ei sut il trutg da **Grep Nausch** sil crest sut in pegn mess en in tierm cun ina crusch, fila agrads, sura cunfins cun **Plaun Grond**. 2.50 frs.
2. **Il Crest sum Fil** amiez la val  
 In crap stabel cun crusch fila dadorasi – sut en sco il sura crap va entraviars encunter ils pegns ei mess en in tierm sur in tschaffun cun ina crusch, fila suten, ei mess en in tierm cun ina crusch sut ils pegns odem, che fila tochen sil **Crest dalla Pala Val Garviuls**, leu ei mess en in tierm cun ina crusch, fila dil crest si – sura cunfins cun **Mustér**. 3.50 frs.  
 La **Pala Val Garviuls**, schada als paupers, ei terminada giusut cun treis tiarms.
3. **La Pala Dadora encunter il Crest la Metga**  
 Dadora sco il **Crest la Metga** fila si. Sut en ei mess in tierm sil **Crest la Metga** cun ina crusch, sul trutg da cauras va en tier quei crap stabel spel trutg da cauras cun ina crusch fila entraviars enagiu amiez la pala, en in crap stabel ei fatg en ina crusch che fila agrads encunter quei grep sisum, sura cunfins cun **Mustér**. 4 frs.
4. **La Pala Dadora encunter Pala Miez**  
 Fila dadora si cun quei crap stabel amiez la pala cun ina crusch e quei grep sisum, sut en sco il sura crap va entraviars encunter la fontauna, sper la fontauna sil crest ei mess en in tierm cun ina crusch, dadens si il **Crest la Pala Miez**, sura cunfins cun **Mustér**. 4 frs.  
 La **Pala Miez** dils paupers ei terminada giusum cun dus tiarms.
5. **La Pala Dadens**  
 Dadora si sco il **Crest la Siala** fila si, sut en ei mess in tierm sil **Crest la Siala** cun duas cruschs, fila entraviars encunter il **Grep dils Bruis**, dadens sco il 5.50 frs.

- Spitg dils Bruis** va si tochen tier la **Gonda**, dadora sul trutg da cauras ei da segar mo la spunda encunter ils **Bruis** sco il dutg vegn giu va quei dils paupers ora sco il trutg da cauras dat tochen ora tier quei **Drun** che vegn giu, dador quei **Drun** va la sort si tochen sisum. – Sura cunfins cun **Mustér**.
6. **Ils Bruis**  
Dadora sco il spitg, sut en sco il grep sulla tschaffuna en, dadens si sco il spitg si miez si ina crusch en in crap stabel fila si la **Gonda Dadens**, el fop sut ei fatg en in crap stabel ina crusch, el fop sura ei fatg en ina crusch en in crap stabel, fila entraviens enasi dadens il dutg ei fatg ina crusch en in grep pign fila agradsi tier il trutg, che vegn en dalla **Gonda**, dadora va lura entraviens tochen sil fil, sura sco il fil dat. 8 frs.
  7. **La Pala Quadra**  
Dadora il **Drun**, sut en giusum quels greps, sco il grep amiez fila giu sul trutg da cauras, en in crap stabel fatg ina crusch, va agraden, dadens sil crest ei fatg ina crusch en in crap stabel, fila tochen en **Val Stretga**, ei fatg ina crusch en in crap stabel e fila dador quella **Gonda** si tochen sisum. Sura sco il spitg dat. 4 frs.
  8. **Plaunca da Roz**  
Dadora fila il dutg da **Val Stretga**, suten va ella entraviens enasi suls grugns tochen tier il dutg dils **Stavelets**, dadens sco il dutg da **Stavelets** va si tiel trutg, leu en in crap stabel ei ina crusch, fila agradsi sco il crest dat tochen sisum, leu ei fatg ina crusch en in nas d'in grep, surora ei mess en dus tiarms cun cruschs. 5.50 frs.
  9. **La Pala Gronda, la sort giudem**  
Entatier ils **Druns da Sedrun Sura**, entadem sur ils pegns si en in crap stabel fatg en ina crusch, fila ora encunter in crap stabel cun duas cruschs, da leu fila agradgiu tochen giudem, marcau en dus craps stabels cun ina crusch sut la **Ruina**. 4 frs.
  10. **Ina sort dadora**  
Dadens fila culla sura, surora naven dil crap stabel cun duas cruschs, sisum fila ora encunter il fistatg, ei in crap stabel cun duas cruschs, fila dadoragiu suenter il fistatg, marcau en dus craps stabels cun ina crusch, sut las **Ruinas**. 6 frs.
  11. **Sort dador il Fistatg**  
Dadens sco ils tiarms suenter il fistatg giu muossan, sura sco il crap stabel spel fistatg cun duas cruschs, fila dil trutg ora tochen sin quei crest ner, va agradgiu, ei marcau en dus craps stabels cun ina crusch sut la **Ruina**. 5 frs.
  12. **Sort odem**  
Dadens quei crest ner marcau en dus craps stabels cun ina crusch, sura il trutg dadora e giu sut **Ruina**. 4.50 frs.
  13. **La Pala dil Toni**  
Dadora la **Ruina**, sut en il trutg, dadens si sco quei crest da quei grep fila si, sura il spitg. 3 frs.
  14. **Il Bastui**  
Dadora sco il crest da quei grep fila si, sut en sco il trutg va en encunter il crap stabel spel fistatg cun duas cruschs, va dadens si suenter il fistatg sco ei marcau en treis craps stabels cun ina crusch, sura sco il crap stabel sisum sut la fontauna cun ina crusch, fila agradora encunter quels tschaffuns ora silla spunda encunter il crest. 10 frs.
  15. **Sort dadens il Bastui**  
Dadora suenter il fistatg si sco ei marcau en quater craps stabels cun cruschs, sut en naven dil crap stabel sut il trutg spel fistatg cun duas cruschs, fila en encunter quei crap stabel cun duas cruschs enamiez, fila dadens si encunter quei pign pign si sut il trutg dalla fontauna. Sura il trutg dalla fontauna. 8 frs.
  16. **Sort entatier il Drun**  
Dadora quei crap stabel cun duas cruschs, amiez la pala fila si encunter quei 5 frs.

pegn pign sut il trutg dalla fontauna, sut en naven dil sura crap agrad en, en in crap stabel ei fatg ina crusch, dadens il **Drun**, sura il trutg dalla fontauna.

17. **La Pala Pintga**  
Sut sco il trutg, datorasi sco il crest dat. 7 frs.
18. **Ina dadora**  
Fila dadens si sco il **Crest da Pala Pintga** dat, sut entadem sco il trutg da **Pala Pintga** vegn ora, ei fatg ina crusch en in crap stabel, sul trutg fila agrad ora encunter in crap stabel cun duas cruschs che fila datorasi, marcau en dus craps stabels cun ina crusch, sura sco il **Crest d'Alp** dat. 12 frs.
19. **Quella sort amiez**  
Varga giu la sura, giudem en in crap stabel liung ei ina crusch, fila dadensi encunter il crap cun duas cruschs, va agradsco ei marcau en dus craps stabels cun ina crusch, sut sco il crap entadem fila ora encunter quei crap stabel spel pultau cun duas cruschs e fila datorasi sco ei marcau en dus craps stabels cun ina crusch, su il **Crest d'Alp**. 13 frs.
20. **Il Crest d'Alp**  
Dadens sco quei crap stabel spel pultau cun duas cruschs fila si, sco ei marcau en dus craps stabels cun ina crusch, sut ora naven da quei crap stabel cun duas cruschs, fila suenter la seiv dil prau orasisum, sura tochen sil fil sco ei marcau el cantun dil prau cun ina crusch, dado sco il fil dat. 12 frs.



### Resumé dallas pastiras dils paupers

1. Dartgui da Siala
2. Sort da Cuflegl enasisum
3. La Val Gronda
4. Igl Iert entir
5. Il Calmut
6. Val Ruinatsch dada e sur Grep Ault tochen dutg
7. Paliu da Surpalits sur via dator tegia Weger
8. La crappa da Scharinas
9. Tschainghels Aults e Val Dadens
10. Rufna e Tschuppina
11. Cugn dil Genin
12. Pala dadens quella dalla Pulanera e Bletschs

13. Pala dil Pegn e Surplattas
14. Palas Grep Tgietschen
15. Paliu e Palits Sura
16. Il Dartgui
17. Val Macorta e las Ruinas
18. La Rusnetta
19. Plauncas Camutsch e Baun Plaunca da Siarps
20. Tschainghels Dadens e Dado
21. Dadens il Crap Cuolm da Vi
22. Pala Gronda enasisum
23. Palas Panaglia, pastg da cauras
24. Las Cuas Caschlegl
25. Platta Biala tochen Palas Quadras
26. Palas dalla Val Garviuls e la Tscheppa
27. Pala dil Pegn
28. Pala Miez e Dartguis sur las Gondas Dado
29. Palas dallas Vals Garviuls (*Garviuts*)
30. Val Tortas e Palius dils Morasts
31. Las Palas Quadras
32. Il Plat dils d'Iaulis
33. Il Plaun dils d'Iaulis sut il trutg, il Plaun Val Stretga cun valettas e la Cungieria.
34. Val dils Planets aunc dadens gl'uaul

### **Resumé dils Cuolms Aults**

1. La Puoza Pintga
2. La Val da Drunaun
3. Val Val sil maun dalla Puoza
4. Il Schlusaduir da Val
5. Cuolm Ault da maun da Tgombras e Baun Plaunca da Mesiras
6. Il Denter Dutgs
7. Ils Bauns Tuma
8. La Plaunca da Vadias
9. Cuolm Ault Val Mila encunter Culmatsch
10. Cuolm Ault da Val Aulta
11. Cuolm Ault da maun dalla Puoza
12. La Tgauma Dadens
13. Cuolm Ault dator il Rizli, plauncas
14. Ils Plattius
15. Ils Dutgs
16. Il Dartgui da Cuolm da Vi cun ils plats suren
17. Las Pardatschas dadens e dadora
18. Ils Aults Fontaunas sum e tochen giudem
19. Plaunc' Aulta cul Crest da Tschugagliuns
20. Il Pastuir digl Albin cullas Palas
21. Il Calmut

### **Resumé dils Cuolms Bass**

#### **Cavorgia e Surrein**

1. Il Surseivs
2. La sort enasi da Surseivs
3. Stavel dil Tgom, nr. 1
4. Stavel dil Tgom enasi sur il stavel, nr. 2
5. Stavel dil Tgom, la sort oragiu sut la crusch, nr. 3
6. Tegia Nauscha, nr. 1, sort dadora

7. Tegia Nauscha, nr. 2, sort dadens
8. Il Plaun da Bos, nr. 1, la dadora
9. Il Plaun da Bos, nr. 2, la dadens
10. La Paliu da Palits
11. La Palas dil Tgom
12. La Favapiertg da Pardatsch
13. Sut il prau dils Berthers
14. Paliu dil Plaun dallas Cavorgias, nr. 1, odem
15. Paliu dil Plaun dallas Cavorgias, nr. 2, dadens
16. Paliu dalla Paliu Crap, nr. 1, dadens
17. Paliu dalla Paliu Crap, nr. 2, giusut
18. La Paliu Sura
19. La Paliu dadens il Busch
20. Paliu dil Plaun dil Fecler
21. Palas dil Cuolm Cavorgia, nr. 1, val oragiudem
22. Quella per miez giu, nr. 2
23. La tiarza entadem, nr. 3
24. Il Plaun dalla Tschaffuna, nr. 1
25. Permiez en ed ora, nr 2.
26. Sisum tochen spunda dil fecler, nr. 3.
27. Davos Stavel Sura, ils Cugns
28. Dador il Grep dil Tschess, il Bastui
29. Dadens Grep dil Tschess, Val Plaun Schlaus



### Selva e Tschamut

30. Il Glingla oradem
31. Glingla dalla val
32. Igl Ault dil Glingla
33. La Val Pedra Buna
34. Schemas Seccas dadora
35. Schemas Seccas dadens
36. Las palius en Surpalits
37. Il Péz Liung

38. La Riva oradem
39. Las Riva dalla Fontauna
40. La Riva dadens la fontauna
41. La Riva la quarta
42. La Riva entadem
43. Il Cuflegl amiez
44. Il Cuflegl dalla fontauna
45. Las Surpaluttas
46. Las Nurschallas Pintgas
47. Val Val da maun da Tgombras
48. Val Curnera
49. Ils Vanauls
50. La Val Ruinatsch
51. Las Valettas dils Stavelets sper Grep da Slaz



### Rueras

52. Ils Tschainghels dadens
53. Ils Tschainghels dadora
54. Il Baun dil Dètg Sut
55. Il Baun dil Dètg Sura
56. La Val Plaunca Biala
57. Las Vals Camutsch
58. Il Crest-Pigniel
59. La Pala Verda cul Parlet
60. La Pala dallas Fontaunas
61. La Pala enasisum
62. Val Pintga dallas Caglias
63. Val Gronda dallas Caglias
64. Las Palas dil Litz
65. Ils Plattius da Val Giuv
66. Ils Neidis
67. La Pala Biala
68. La Val Mala sur il trutg
69. La Val Mala sut il trutg
70. Il Crest Tgietschen dador Val Mala
71. Il Dartgui dadora
72. La Sort dil Plat en tier Val Mala, nr. 1
73. L'otra dadora, nr. 2, dil Plat



74. La tiarza dadora, nr. 3, il Plat
75. La Sort dils Grugns Dadens
76. La Sort dils Grugns Dadora
77. Val da Siarps dadens Val Mala
78. Il Baun Tschinglatsch
79. La Forsch
80. La Tgauma Dadora
81. Il Baun sut il Draus
82. Il Crest Tgietschen
83. Las duas Valettas sut Puoza Pintga
84. La Puoza Pintga
85. Il cugn Plaunca Liunga
86. La Plaunca Secca en Val culs Neidis-Val

### **Sedrun**

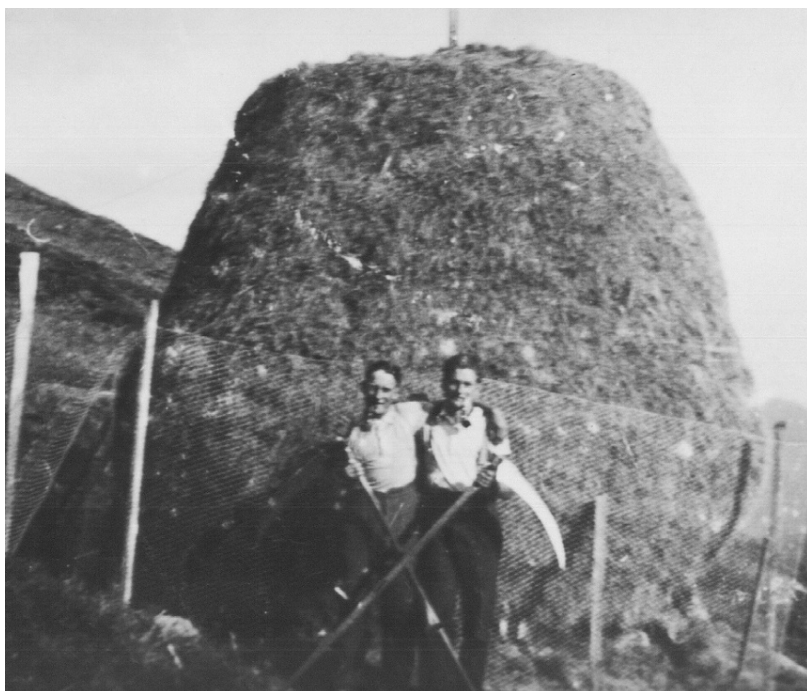
87. Surtschainghels pastg da vaccas
88. Surtschainghels pastg da cauras
89. Sort oragiusut Grep Tgietschen
90. Sort Stavel da Nuorsas Sut
91. Sort sisu la sura (Grep Tgietschen)
92. Sort dadens Grep Tgietschen sur Stavel da Nuorsas Sut
93. La Val Verda
94. Crappa Grossa pastg da vaccas
95. Stavel da Nuorsas Sura
96. Dador Stavel da Nuorsas tochen tier ils Grass
97. Sort dils Grass, Crappa Grossa Dadens
98. Sort sur Fontauna Val Verda
99. Fop dil Quinter
100. Sort ora tier la Tscheppa dils paupers
101. Sort entatier il Crap da Cuolm da Vi
102. Sort sul Plaun Vons Sura
103. La Pala Nauscha
104. La Val Plaunchettas ed il Baun
105. La Val Plaunca Fadal
106. La Val ed ils Bauns Plaunca s. Giachen

### **Bugnei**

107. Las Vals Udatsch
108. Il Crest sum Fil
109. Pala dadora encunter Crest da Metgas
110. Pala dadora encunter Pala Miez
111. Pala Dadens
112. Ils Bruis
113. La Pala Quadra dador il Drun
114. Ina dador Pala Quadra
115. Pala dador il Fistatg
116. Pala Odem
117. La Pala dil Toni
118. Il Bastù
119. Pala dadens il Bastù
120. Pala entatier il Drun
121. La Pala Pintga
122. Ina dador Pala Pintga
123. Quella amiez che varga giu
124. Il Crest d'Alp

## Camischolas

125. Las Fantanatschas Dadens
126. Las Fantanatschas Dadora
127. Il Crest Ner denter las Fantanatschas
128. Il Tschinglatsch
129. La Rusnetta
130. Val dils Calusters dadens il grep
131. Val Fostatg
132. Val Miez
133. Val Plaunca Liunga cun il crest
134. Crest sigl Uaul Siaras, pastg da cauras
135. Val Gronda
136. Val Pintga
137. Sort dil Venzin
138. Sort dils Fops encunter Londadusa
139. Sort dils Fops encunter Plaunca Liunga
140. Sort dils Bots
141. Sort dil Gamboni
142. Sort dil Pultaun
143. Ils dus plats sur la sort dil Pultaun
144. Sort dil Tschinglatsch encunter Caschlè
145. Sort dil Tschinglatsch encunter Strem
146. Sort dils Neidis
147. Ils Plats sur il Drun culla cua sur Val Macorta
148. Sort che va atras il foss da Grep Tgietschen
149. Ins sort dadens la sura
150. In'otra sort grad dadens
151. Ina sort sut las duas da nr. 25 e 26
152. Sort dalla Spunda Biala
153. Sort sur ils trutgs aults da Foppa Verda
154. Foppa Verda encunter Val Mila
155. L'otra sort da Foppa Verda
156. Sort suenter ils trutgs oragiu (**Foppa Verda**), naven dalla sort dils grugns sil **Plat Liez** suondan stagiadas ora aunc siat sorts anora.



Meidia cun in claus odentuorn